

讨论 Yang (1991: 27)曾提出, 江耀明(1983)定名的绿点湍蛙, 其描述的蝌蚪, 虽然口后方有一个大的腹吸盘, 但身体上无腺体, 唇齿式为 II/III; 第 40—41 期者的指、趾末端无吸盘, 体尾黑色, 这些蝌蚪不是湍蛙蝌蚪, 而应属于蟾蜍科的蝌蚪。此后, 费梁和叶昌媛核查了江耀明(1983: 17)记述的蝌蚪, 证实它是缅甸溪蟾 *Torrentophryne burmanus* (Andersson)(=*Phrynoidis burmanus*)的蝌蚪(见费梁等, 2005a: 202, 图 191)。

沙巴湍蛙种组 *Amolops chapaensis* group

(293) 西域湍蛙 *Amolops marmoratus* (Blyth, 1855) (图 854—图 856, 图版 VII: 1, 2)

Polypedates marmoratus Blyth, 1855, Jour. Asiat. Soc. Bengal, Calcutta, 24(7): 187—188. Type locality: not stated; “Schwe Gyen, Pegu (=Bago), Myanmar. Type: (ZSIC) 1 specimen (Anderson, 1871: 209) (Frost, 2004).

Polypedates afghana Günther, 1858, Arch. Naturgesch., 24: 325; Cat. Batr. Salient. Coll. Brit. Mus., London, : 81. Type locality: “Afghanistan” (in error). Boulenger (1890) and Annandale (1912) noted that this species did not occur in Afghanistan. Syntypes: (BMNH) 1 adult, 2 larvae (Günther, 1858: 81).

Amolops afghanus: Cope, 1865, Nat. Hist. Rev., London: 117; Inger, 1966, Fieldiana, Zool., 52: 256. by implication; Gorham, 1974, Checklist World Amph.: 127.

Rana afghana: Boulenger, 1882, Cat. Batr. Salien. Coll. Brit. Mus., London: 69.

Rana latopalmata Boulenger, 1882, Cat. Batr. Salien. Coll. Brit. Mus., London: 464. Type locality: Tenasserim, Burma. Type: SVL 52mm. Syntypes : BMNH (at least 6 specimens).

Ixalus kakhienensis Anderson, 1878, Zool. Res. Yunnan, : 845. Type locality: Nampoung valley, Kakhien, Burma; 1000feet. Holotype: SVL 0.93inches.

Ixalus argus Annandale, 1912, Rec. Indian Mus., Calcutta, 8: 16. Type locality: Upper Renging, Abor, Tibet(Xizang), China; 2150 feet. Holotype: (ZSIS)16950.

Staurois afghanus: Pope and Boring, 1940, Peking Nat. Hist. Bull., Peking, 15(1): 47.

Rana senchalensis Chanda, 1986, Jour. Bengal Nat. Hist. Soc., N.S., 5: 146. Type locality: “Senchal Lake, Darjeeling district, West Bengal”, India. Holotype: (ZSIC)A8474. Synonymy by Dubois, 2000, Dumerilia, 4D: 76; Chanda, Das and Dubois, 2000, Hamadryad, 25: 111.

Amolops nepalicus Yang, 1991, Fieldiana, Zool., N.S., 63: 23. Type locality: Sabhaya Kbota, Nepal. Holotype: (UMMZ)132063, ♂, SVL 37.3mm. Synonymy by Dubois, 2000: 333.

Amolops (Amolops) marmoratus: Dubois, 1992, Bull. Mems. Soc. Linn., Lyon, 61(10): 321.

Amolops marmoratus: Fei, Ye, Huang, Jiang, and Xie, 2005, Illustrated Key Chinese Amph., Chengdu, : 157.

鉴别特征 犁骨齿呈两短列, 横置成直线; 鼓膜小而明显; 体背和体侧均具疣粒; 雄蛙具咽侧下外声囊。

形态 依据云南陇川(1 雌)标本以及 Günther (1858)、Boulenger (1882)、Annandale

(1912)、Taylor (1962)和 Yang (1991)等文献。

成体：雄蛙体长 41mm，雌蛙体长 77mm 左右，其他部位量度数据见表 514。头扁平；吻高成棱角状，显然突出于下唇，突出的长度小于鼻孔至吻端间距；吻棱明显，颊部有凹陷；鼻孔位于吻眼中间，眼间距几乎等于上眼睑宽；鼓膜小而圆，直径约为眼径的 1/3，距眼远，位于嘴角后上方；犁骨齿呈两短列，在内鼻孔内侧后缘，横置成直线，左、右不相遇；舌大，后端缺刻深。

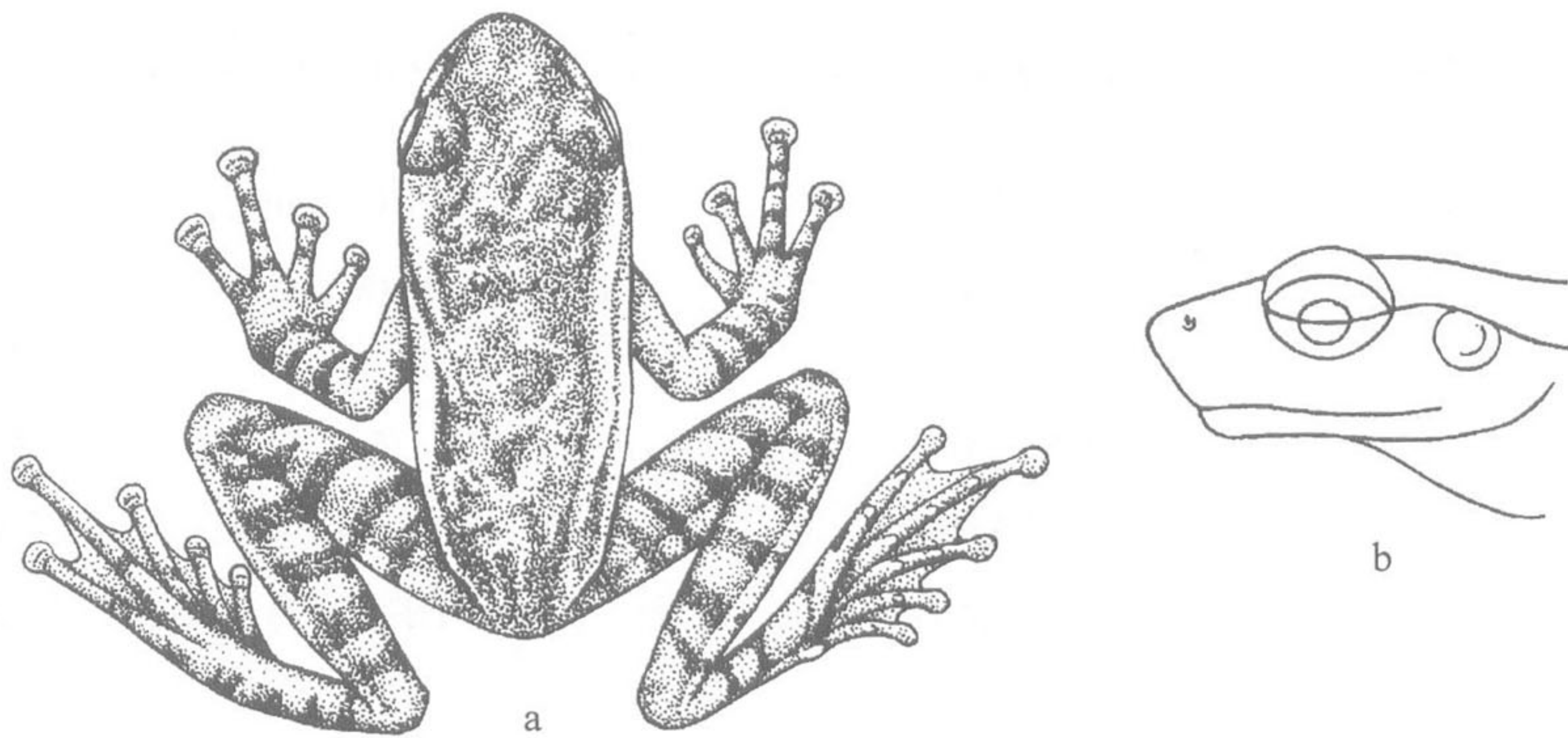


图 854 西域湍蛙 *Amolops marmoratus* (Blyth), (ZSIC)16950, 幼体, 西藏墨脱南部(Abor)上仁更(仿 Annandale, 1912)
a. 背面观; b. 头部 侧面观

表 514 西域湍蛙成体量度(云南陇川)

Table 514 Measurements of adult of *Amolops marmoratus* (Blyth) (Longchuan, Yunnan)

单位: mm

项 目	1♀	项 目	1♀	项 目	1♀
体 长	72.0	眼 径	9.2	胫 宽	11.6
SVL		ED	12.8%	TW	16.1%
头 长	26.4	鼓 膜	2.8	跗足长	51.7
HL	36.7%	TD	3.9%	TFL	71.8%
头 宽	26.8	前臂及手长	37.5	足 长	38.0
HW	37.2%	LAHL	52.1%	FL	52.8%
吻 长	11.3	前臂宽	6.5	第三指吸盘宽	5.0
SL	15.7%	LAD	9.0%	FDW III	6.9%
鼻间距	8.1	手 长	23.5	第四趾吸盘宽	4.0
INS	11.3%	HAL	32.6%	TDW VI	5.6%
眼间距	6.5	后肢长	138.0		
IOS	9.0%	HLL	191.7%		
眼睑宽	6.8	胫 长	43.6		
UEW	9.4%	TL	60.6%		

指细长，第一、第二指几乎等长；指端均具吸盘及边缘沟，第一指的吸盘最小，第

三、第四指吸盘最大，至少为鼓膜的2倍；关节下瘤小而圆；掌突明显。后肢长，前伸贴体时胫跗关节超过吻端，左、右跟部重叠，胫长大于体长之半；趾端均有吸盘和边缘沟，趾吸盘小于指吸盘；趾间全蹼或满蹼；外侧蹼间蹼发达；关节下瘤很明显，呈椭圆形；内蹼突小，呈卵圆形，无外蹼突。

背面皮肤光滑或满布圆形小疣。雄蛙体背、体侧和四肢背面均散以圆疣，体侧的较体背部的大；雌蛙体背面较光滑。颞褶弱而明显，无背侧褶。腹面皮肤光滑，或除咽胸部光滑外，腹部、股基部有较背部小的疣粒。

生活时背面橄榄绿色，散杂以棕褐色或褐灰色花斑；四肢背面有深色横纹。腹面乳黄色。液浸标本背面棕色，杂以深灰色或灰色斑纹；腹面黄白色，无深色斑或咽喉部散有灰色斑点。

第二性征：雄蛙体小；第一指基部有乳黄色婚垫；有1对咽侧下外声囊。

卵：卵粒白色或乳黄色；卵径1.5—2mm。

蝌蚪：口在吻腹面，唇发达，上、下黑色角质颌强壮，唇齿式为 III:5+5/1+1:II；口后腹面有一个大吸盘；尾长为体长的1.5倍，上尾鳍不到尾基部，尾末端尖。

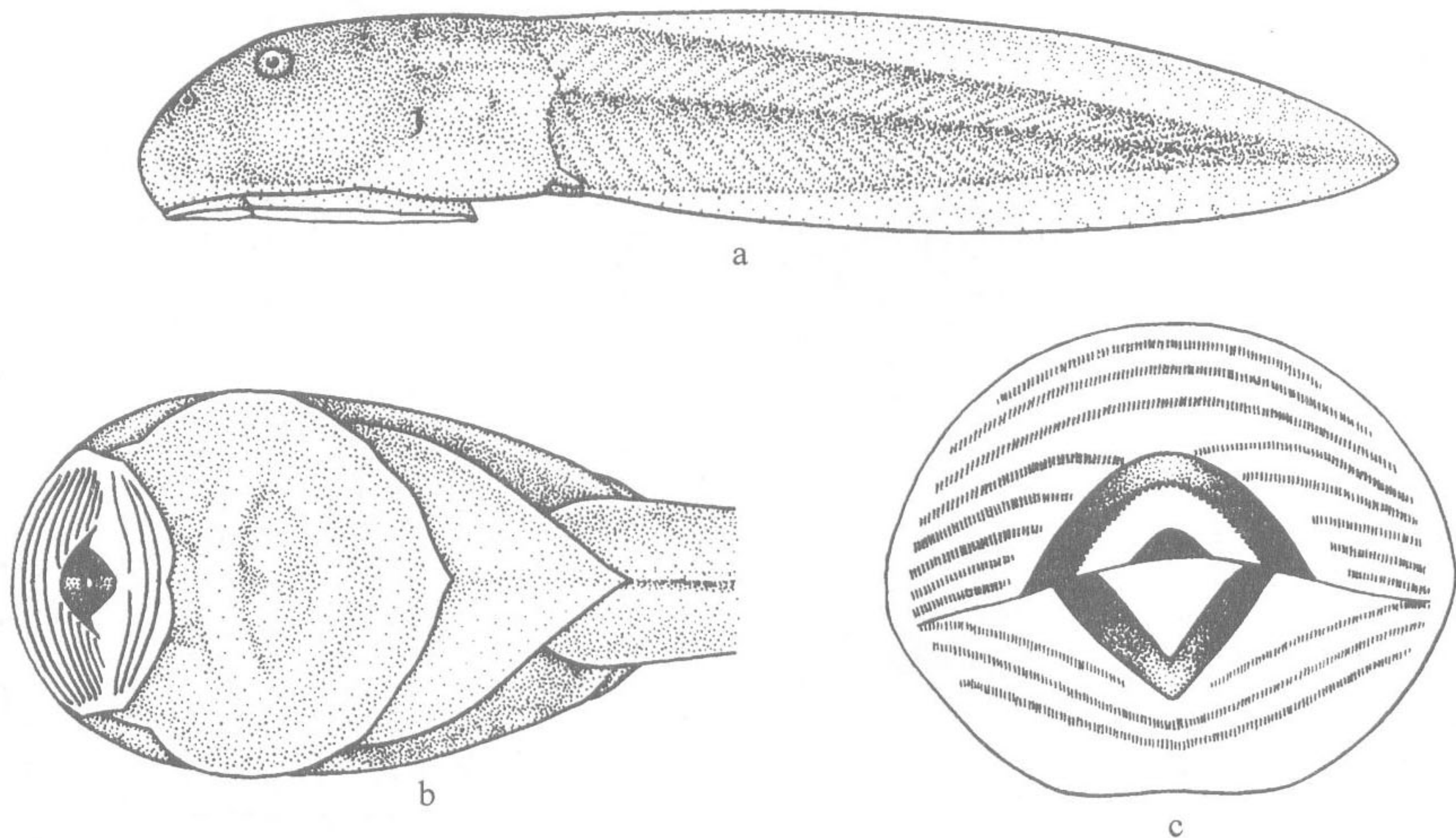


图 855 西域湍蛙 *Amolops marmoratus* (Blyth) 蝌蚪，西藏墨脱南部(Abor) (仿 Annandale, 1912)

a. 侧面观；b. 头体部 腹面观；c. 口部

生物学资料 生活在海拔330—1500m的山溪及其附近。

地理分布 西藏(墨脱南部的上仁更和延邦)、云南(陇川、盈江)；泰国(清迈)，缅甸，尼泊尔，印度(北部、大吉岭、那加兰)。

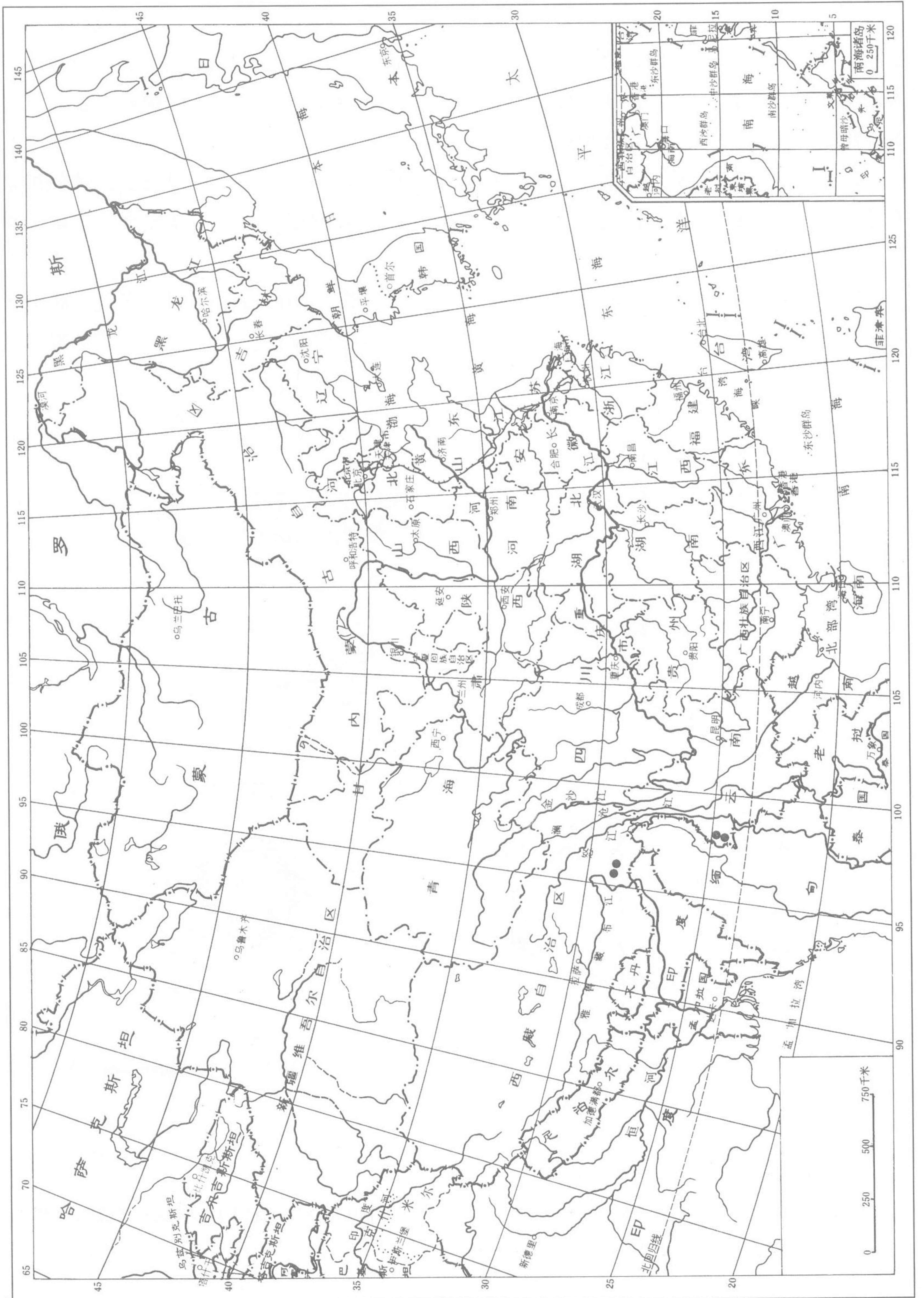


图 856 西域湍蛙 *Amolops marmoratus* (Blyth)分布图